

# КОВРОМОЕЧНАЯ МАШИНА SABRINA



# РУКОВОДСТВО ПО ЭКСПЛУАТАЦИИ

## СОДЕРЖАНИЕ

	Стр.
1. Введение.....	2
2. Комплект поставки.....	2
3. Техника безопасности при работе с машиной.....	3
4. Конструкция машины.....	3
5. Первичная подготовка машины к работе.....	4
6. Подготовка машины к работе.....	4
7. Эксплуатация машины.....	5
8. Дополнительные виды работ .....	5
9. Окончание работы.....	8
10. Техобслуживание .....	6
11. Технические данные .....	6
12. Гарантии.....	7

**Внимательно прочтите Руководство перед началом эксплуатации машины!**

## ВВЕДЕНИЕ

Настоящее Руководство по эксплуатации (РЭ) содержит важную информацию по устройству машины и мерам безопасности при работе с ней.

Чтобы избежать поломок машины и несчастных случаев, во время работы необходимо строго соблюдать требования техники безопасности и правила эксплуатации, изложенные в настоящем РЭ. Храните РЭ недалеко от машины, чтобы в любой момент в случае затруднения можно было к нему обратиться.

Наша сервисная служба всегда готова помочь Вам в решении проблем, связанных с машиной.

Главная область применения – чистка ковровых покрытий. **В стандартной комплектации машину нельзя использовать как пылесос!** При приобретении дополнительных аксессуаров машину можно применить для чистки стёкол, мягкой мебели и для сухой уборки.

## КОМПЛЕКТ ПОСТАВКИ

Ковромоечная машина Sabrina	1 шт.
Насадка универсальная	1 шт.
Ручка арт.S117C	1 шт.
Шланг вакуумный с клипсами	1 шт.
Шланг подачи моющего раствора	1 шт.
Упаковочная тара	1 шт.
Руководство по эксплуатации	1 шт.
Гарантийный талон	1 шт.

## АКСЕССУАРЫ, ПРИОБРЕТАЕМЫЕ ДОПОЛНИТЕЛЬНО (см. рис.8 - 10)

Насадка мебельная NS10PN  
Насадка для стёкол и водостойких поверхностей HERMES-M  
Насадка для сухой уборки NS270Dust

# ТЕХНИКА БЕЗОПАСНОСТИ ПРИ РАБОТЕ С МАШИНОЙ

Невыполнение нижеперечисленных правил и требований безопасности может повлечь за собой поломку машины или нанесение ущерба здоровью оператора.

- К работе с машиной допускается только предварительно проинструктированный и обученный персонал.
- Не прикасайтесь к питающему кабелю и к металлическим частям машины мокрыми или влажными руками.
- В случае загорания машины отключите её от сети и используйте порошковый огнетушитель. Не тушите огонь водой.
- При проведении каких-либо работ по уходу за машиной и при техобслуживании обязательно отключайте её от сети.
- Никогда самостоятельно не снимайте те части, снятие которых требует специальных инструментов.
- Перед работой с машиной убедитесь в том, что она подготовлена должным образом и в соответствии с настоящим Руководством. При возникновении любых проблем обращайтесь к продавцу. Для ремонта машины используйте только **ОРИГИНАЛЬНЫЕ** запасные части – для их получения обращайтесь к продавцу.
- При утилизации материалов строго следуйте установленным нормам.
- Машина не предназначена для эксплуатации детьми, а также физически и психически неполноценными людьми.

## КОНСТРУКЦИЯ МАШИНЫ

Машина предназначена для чистки ковровых и мойки твёрдых напольных покрытий. Небольшие габариты вкупе с простотой отсоединения верхнего бака, что уменьшает её высоту вдвое, делают машину очень удобной для транспортировки даже в легковом автомобиле.

Конструктивно машина представляет собой опирающиеся на четыре поворотных колеса баки. Нижний поз.1 предназначен для моющего раствора, верхний поз.2 – для собираемой жидкости. Для удобства в обслуживании он снабжён ручкой поз.3, а через прозрачную крышку поз.4 можно контролировать процесс всасывания. В полости нижнего бака расположены вакуумный мотор и помпа, подающая моющий раствор. Их выключатели поз. 7 и 8 находятся на передней стороне нижнего бака. Рядом с ними есть гнездо поз.9 для присоединения шланга подачи моющего раствора. В гнездо встроен запорный клапан, предотвращающий выброс раствора при отсоединённом шланге.

Машина комплектуется универсальной насадкой поз.11 для сбора жидкости, соединяющейся с машиной шлангами: вакуумным поз.12 и подачи моющего раствора поз.10. Собирающий узел поз.13 насадки имеет рычаг поз.14 для переключения режимов работы: ковровое покрытие или твёрдый пол.

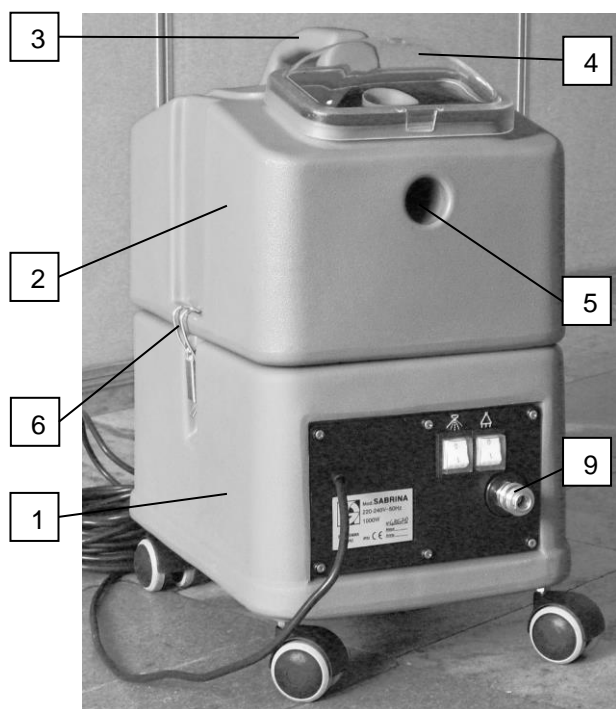


Рис.1

- 1 – бак для моющего раствора
- 2 – бак для собираемой жидкости
- 3 – ручка бака
- 4 – крышка бака
- 5 – всасывающее отверстие
- 6 – защёлка
- 7 – выключатель вакуумного мотора (рис.2)
- 8 – выключатель помпы (рис.2)
- 9 – гнездо для шланга подачи моющего раствора (рис.1 и 2)
- 10 – шланг подачи моющего раствора (рис.2 и 3)
- 11 – универсальная насадка (рис.5)
- 12 – вакуумный шланг (рис.3)
- 13 – собирающий узел (рис.5)
- 14 – рычаг собирающего узла (рис.5)
- 15 – рычаг клапана подачи моющего раствора (рис.5)
- 16 – запорное кольцо (рис.6)
- 17 – фильтр (рис.7)
- 18 – ручка (рис.5)

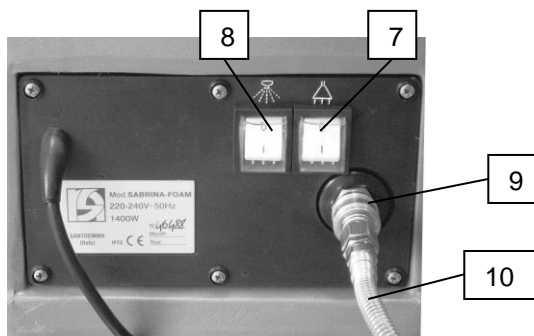


Рис.2

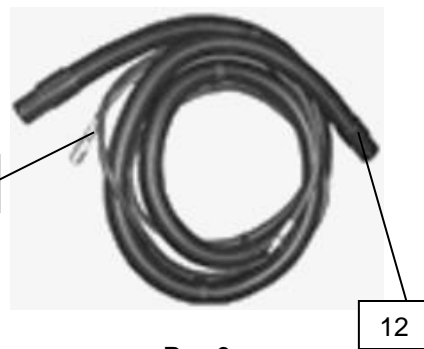


Рис.3

## ПЕРВИЧНАЯ ПОДГОТОВКА МАШИНЫ

После распаковки машины проверьте её комплектность и отсутствие посторонних предметов в баках. Проверьте, надёжно ли закрывает горловину верхнего бака его крышка.

Соберите универсальную насадку, как показано на рис. для чего следует произвести следующие операции:

- ручку поз.18 наденьте на трубу и закрепите её в нужном месте
- шланг подачи моющего раствора поз.10 прикрепите клипсами, распределив их равномерно, к вакуумному шлангу поз.12
- наконечник вакуумного шланга вставьте в гнездо насадки
- наконечник шланга подачи моющего раствора вставьте в латунное гнездо насадки



Рис.4

## ПОДГОТОВКА МАШИНЫ К РАБОТЕ

-Работа без воды запрещена.

-Хранение и эксплуатация машины возможна только при положительной температуре.

-Запрещено использовать моющие средства не предназначенные для работы с экстракторными машинами.

Перед началом работы убедитесь, что машина, особенно питающий кабель, не имеет повреждений. Кабель с повреждённой изоляцией должен быть заменён на новый. Ремонт кабеля не допускается.

Отстегнув защёлки, снимите верхний бак. Через отверстие залейте в нижний бак холодную или тёплую воду, максимальная температура воды 40 градусов С. Добавьте моющее средство с низким уровнем пенообразования (желательно T-Clean) из расчёта 0,5 л средства на 10 л воды.

**Внимание! При чистке шерстяных ковровых покрытий заливать только холодную воду.**

Поставьте верхний бак на место, застегните защёлки и отведите машину к месту уборки.

## ЭКСПЛУАТАЦИЯ МАШИНЫ

Вакуумный шланг насадки вставьте во всасывающее отверстие машины поз.5, а наконечник шланга поз.10 – в гнездо поз.9 до щелчка. При уборке твёрдых покрытий рукоятку поз.14 нужно поставить в левое положение, а при уборке ковровых покрытий – в правое. Для повседневной уборки выключателями поз.7 и 8 включите помпу и вакуумный мотор и, нажав на рычаг поз.15, начните работу. Моющий раствор будет через форсунку поступать на покрытие и вместе с растворённой грязью отсасываться в верхний бак. Время от времени нужно через прозрачную крышку контролировать процесс всасывания. При образовании в баке обильной пены в него следует добавить специальный пеногаситель Anti-Foam. Если бак заполнится, работу следует прекратить, отсоединить вакуумный шланг, снять верхний бак и вылить собранную жидкость.



Рис.5

Имеющиеся на покрытии пятна следует удалять спреями-пятноудалителями, имеющимися в продаже. Рекомендуется перед их применением убедиться в незаметном месте, что они не повреждают покрытие.

Обычно очистку поверхности производят, перемещая насадку слева направо и наоборот. Многие потребители сами подбирают режим работы, наиболее подходящий для конкретного вида покрытия.

## ДОПОЛНИТЕЛЬНЫЕ ВИДЫ РАБОТ

При глубокой чистке нужно дать моющему раствору возможность эффективнее воздействовать на загрязнения. В этом случае включают только помпу. После нанесения моющего раствора и выдержки в несколько минут включают вакуумный мотор и собирают растворённую грязь.

При приобретении дополнительно других насадок существенно расширяется сфера применения машины.

С насадкой NS270Dust (рис.6) удобно производить сухую уборку текстильных и твёрдых напольных покрытий. В этом случае машина работает, как обычный пылесос. При частом использовании этой функции нужно следить за состоянием бумажного мешка-фильтра и при его заполнении заменять на новый. Чтобы извлечь заполненный мешок, нужно отвернуть крышку корпуса пылесборника, как показано на рис.9, заменить мешок-фильтр и плотно завернуть крышку.

Насадка NS10PN (рис.7) предназначена для чистки текстильных покрытий мягкой мебели, а насадка HERMES-M (рис.8) – для стёкол и других водостойких поверхностей.



Рис.6



NS10PN

Рис.7



HERMES-M

Рис.8



Рис.9

## ОКОНЧАНИЕ РАБОТЫ

По окончании работы поставьте выключатели в положение «Выключено» и отключите питающий кабель. Смотайте его, не допуская резких перегибов. Нажмите на рычаг поз.15 на насадке, чтобы сбросить остаточное давление в системе. Отсоедините шланги насадки. Чтобы вынуть наконечник шланга подачи раствора из гнезда поз 9, нужно сдвинуть от себя запорное кольцо поз 16. (см. рис.6).

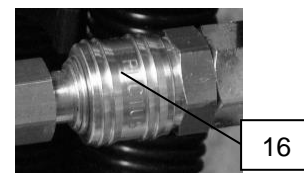


Рис.10

Отведите машину к месту слива. Отстегните защёлки, снимите верхний бак и, сняв его крышку, слейте собранную жидкость. Промойте бак чистой водой и слейте остатки воды. Подключив машину к сети, подсоедините шланг распылительной насадки, включите помпу и, нажав рычаг клапана поз.15, слейте из нижнего бака в приготовленную ёмкость остатки моющего раствора. Выключите помпу. Залейте в бак некоторое количество чистой воды, снова включите помпу и промойте шланг и насадку. Выключите помпу, отсоедините кабель и шланг и смотайте их. Промойте фильтр помпы, который находится в углублении нижнего бака. Поставьте на место верхний бак, включите вакуумный мотор на 1-2 минуты, отведите машину к месту хранения.

## ТЕХОБСЛУЖИВАНИЕ

Чтобы сохранить нормальную работоспособность машины, периодически следует производить следующие операции:

- Очищать фильтр вакуумного мотора поз.17, расположенный между баками

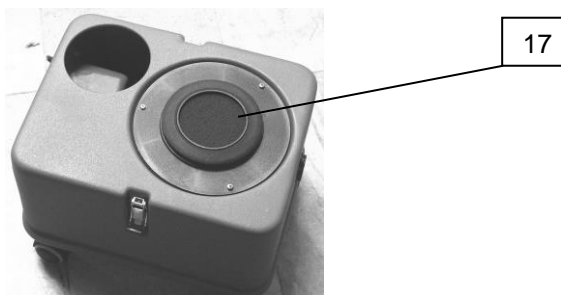


Рис.11

- Для вымывания солей, осаждающихся в гидравлической системе, следует добавить в бак чистой воды специальное средство для их удаления и дать поработать машине в режиме циркуляции некоторое время.
- Примерно через каждые 500 часов работы доставлять машину в технический центр для диагностики состояния её узлов и замены изнашивающихся деталей (например, щётки электродвигателей).

## ТЕХНИЧЕСКИЕ ДАННЫЕ

Рабочая ширина	27 см
Производительность (макс.)	60 м <sup>2</sup> /час
Напряжение питания	230 В 50Гц
Мощность двухстадийного вакуумного мотора	1500 Вт
Разрежение	3000 мм вод.ст
Мощность мембранной помпы	70 Вт
Давление( макс.)	4 Бар
Расход моющего раствора/воды (макс.)	1,5 л/мин
Ёмкость бака чистой воды	14 л
Ёмкость бака грязной воды	14 л
Уровень шума	72 дБ
Длина кабеля питания	10 м
Габариты (дл. x шир. x выс.)	42x30x53 см
Вес (нетто)	12 кг

## ГАРАНТИИ

Гарантийный срок на машину составляет 1 год с момента приобретения.

При выявлении производственных дефектов производитель гарантирует ремонт или замену бракованной детали. В случае предъявления необоснованной претензии ремонт производится за счёт заказчика.

Гарантия не распространяется на расходные материалы и части, подверженные естественному износу при нормальной эксплуатации.

Во время гарантийного срока претензии не принимаются в случае отсутствия гарантийного талона, нарушения правил эксплуатации, использования неоригинальных деталей и ремонта машины неуполномоченными на то лицами.